

# **Acer Modem 56 Surf PCI**

**Manuale per l'installazione automatica del  
driver del modem**

---

---

---

---

---

## **Copyright**

Copyright © 2002 di proprietà di questa società. Tutti i diritti riservati. Nessuna parte di questa pubblicazione può essere riprodotta, trasmessa, trascritta o registrata su un supporto di memorizzazione o tradotta in un'altra lingua o linguaggio informatico, in qualsiasi forma o mediante qualsiasi mezzo elettronico, meccanico, magnetico, ottico, chimico, manuale o altro, senza il permesso scritto di questa società.

## **Esclusione di responsabilità**

Questa società non fornisce alcuna garanzia, espressa o implicita, riguardo ai prodotti citati nel presente manuale, e in particolare non riconosce alcuna garanzia relativa alla loro commerciabilità o idoneità per un fine particolare. Tutti i prodotti software citati in questo manuale sono venduti o autorizzati "così come sono". Se, dopo l'acquisto, i programmi dovessero risultare difettosi, tutti i costi di manutenzione e riparazione necessari, e di qualunque danno accidentale o provocato risultante da un difetto del software, rimangono a carico dell'acquirente (e non di questa società, del distributore o del rivenditore). Questa società si riserva inoltre il diritto di rivedere questa pubblicazione e di apportarvi periodicamente delle modifiche senza l'obbligo di notificare tale revisione o modifica ad alcuno.

Tutti i marchi e i nomi di prodotto menzionati in questo manuale sono marchi e/o marchi registrati dei rispettivi proprietari.

---

Congratulazioni per l'acquisto di questo modem Data/Fax/Voice! Questo modem racchiude in sé le più recenti innovazioni nella progettazione dei modem ad alta velocità, rendendo la comunicazione elettronica più semplice e più rapida. La presente guida Quick Start spiega come installare e utilizzare correttamente questo modem, in modo da sfruttarne a pieno tutte le caratteristiche.

## **Contenuto della confezione**

Rimuovere con cautela l'imballaggio ed estrarre i componenti dalla confezione. Rivolgersi immediatamente al rivenditore se mancasse o risultasse danneggiata una delle seguenti parti:

Scheda modem

Cavo telefonico

Guida Quick Start

CD con software applicativo e manuale

---

## Installazione hardware

Seguire le istruzioni seguenti per installare la scheda modem V.92.

### Installazione della scheda modem

1. Spegner il computer e scollegarlo dall'alimentazione elettrica.
2. Rimuovere la copertura del computer (per le istruzioni in proposito, consultare il manuale fornito dal produttore del PC).
3. Svitare la copertura di uno slot PCI non utilizzato.
4. Inserire lentamente e con cautela la scheda modem nello slot PCI vuoto.
5. Assicurarsi che la scheda sia correttamente in sede, poi fissarla avvitando la copertura dello slot.
6. Rimontare la copertura del computer.
7. Inserire un'estremità del cavo telefonico nel jack **LINE** e l'altra estremità in una presa telefonica.
8. Collegare un telefono al modem:
  - a. Collegare il telefono al jack **PHONE** del modem.
  - b. Sollevare il ricevitore e assicurarsi che il segnale acustico di linea sia udibile.
9. Accendere il computer.

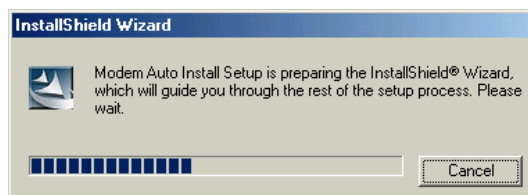
---

## Installazione del modem in Windows 98

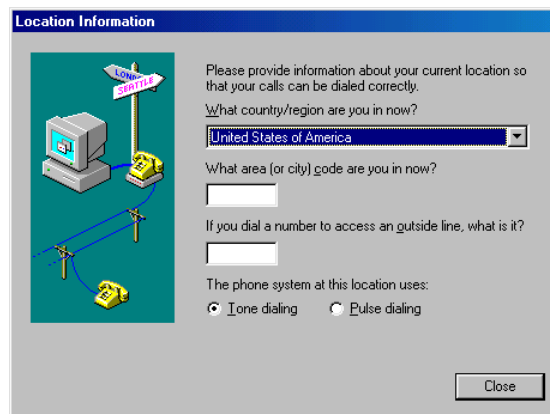
1. Inserire la scheda modem nello slot PCI a computer spento.
2. Accendere il computer. Mentre il sistema operativo di Windows 98 si avvia, compare la finestra di dialogo **“Found New Hardware Wizard”** (Installazione guidata nuovo hardware) sottostante. Per chiudere questa finestra di dialogo, fare clic su **“Cancel”**.



3. Inserire il CD dei driver nell'unità CD-ROM e attendere un momento. Il driver per il software viene installato automaticamente nel computer.



4. Comparare la finestra di dialogo **“Location Information”** (Informazioni sulla località di chiamata) sottostante. Immettere il proprio indicativo della località. Se non è presente una linea esterna, non è necessario riempire la sezione corrispondente. La scelta predefinita è 'Tone dialing' (composizione a frequenza).



5. Quando l'installazione è terminata, sul desktop compare un'icona di collegamento di accesso remoto. Fare doppio clic sull'icona.



6. Una volta terminata l'installazione, riavviare il computer.

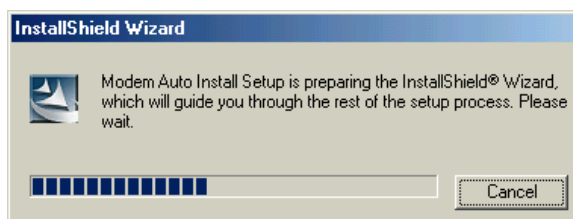
---

## Installazione del modem in Windows ME

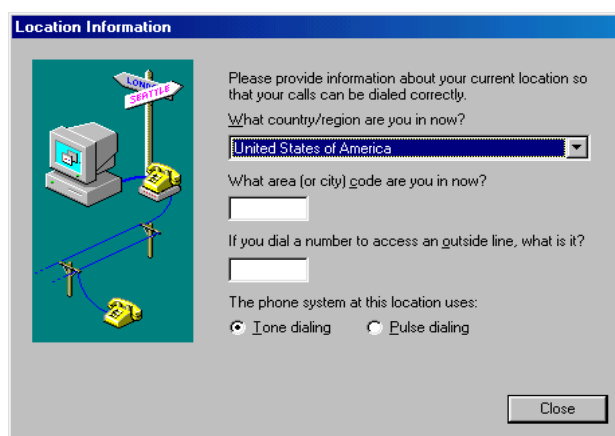
1. Inserire la scheda modem nello slot PCI a computer spento.
2. Accendere il computer. Mentre il sistema operativo di Windows Millennium si avvia, compare la finestra di dialogo **“Found New Hardware Wizard”** (Installazione guidata nuovo hardware) sottostante. Per chiudere questa finestra di dialogo, fare clic su **“Cancel”**.



3. Inserire il CD dei driver nell'unità CD-ROM e attendere un momento. Il driver per il software viene installato automaticamente nel computer.



- 
4. Compare la finestra di dialogo **“Location Information”** (Informazioni sulla località di chiamata). Selezionare il proprio indicativo della località. Se non è presente una linea esterna, non è necessario riempire la sezione corrispondente. L'impostazione predefinita è “Tone dialing” (composizione a frequenza).



5. Quando l'installazione è terminata, sul desktop compare un'icona di collegamento di accesso remoto.



6. Una volta terminata l'installazione, riavviare il computer.

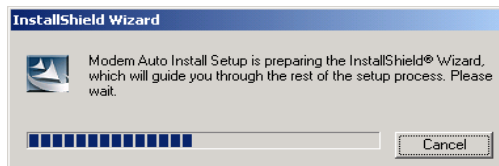
---

## Installazione del modem in Windows 2000

1. Inserire la scheda modem nello slot PCI a computer spento.
2. Accendere il computer. Mentre il sistema operativo di Windows 2000 si avvia, compare la finestra di dialogo **“Found New Hardware Wizard”** (Installazione guidata nuovo hardware) sottostante. Per chiudere questa finestra di dialogo, fare clic su **“Cancel”**.



3. Inserire il CD dei driver nell'unità CD-ROM e attendere un momento. Il driver per il software viene installato automaticamente nel disco rigido.



- 
- Quando l'installazione è terminata, sul desktop compare l'icona di collegamento di accesso remoto mostrata sotto.



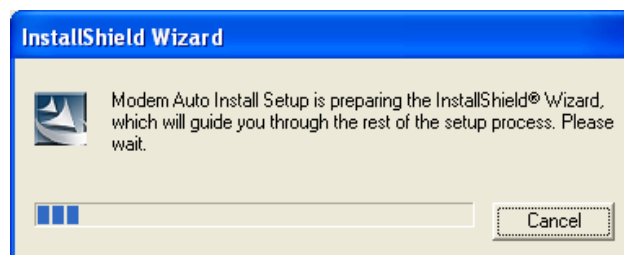
- Una volta terminata l'installazione, riavviare il computer.
- 

## Installazione del modem in Windows XP

- Inserire la scheda modem nello slot PCI a computer spento.
- Accendere il computer. Mentre il sistema operativo di Windows XP si avvia, compare la finestra di dialogo **"Found New Hardware Wizard"** (Installazione guidata nuovo hardware) sottostante.



- 
3. Inserire il CD dei driver nell'unità CD-ROM. Il driver per il software viene installato automaticamente nel disco rigido.



4. Quando l'installazione è terminata, sul desktop compare l'icona di collegamento corrispondente.

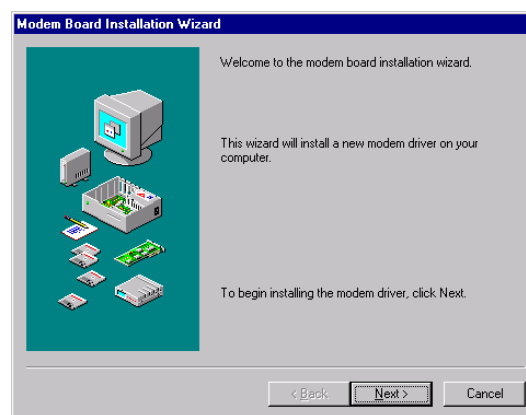


5. Una volta terminata l'installazione, riavviare il computer.

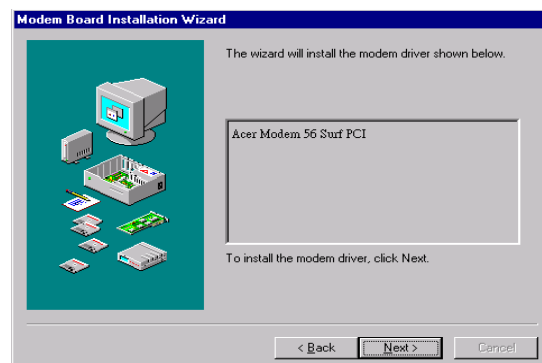
---

## Installazione del modem in Windows NT

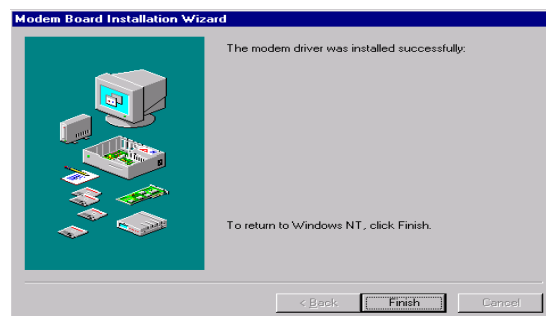
1. Inserire la scheda modem nello slot PCI a computer spento.
2. Inserire il CD dei driver nell'unità CD-ROM. Compare la finestra di dialogo **“Modem Board Installation Wizard”** (Installazione guidata scheda modem). Fare clic su **“Next”**.



3. Il driver riconosce automaticamente l'unità. Fare clic su **“Next”**.



- 
4. Fare clic su **“Finish”** per terminare l'installazione.

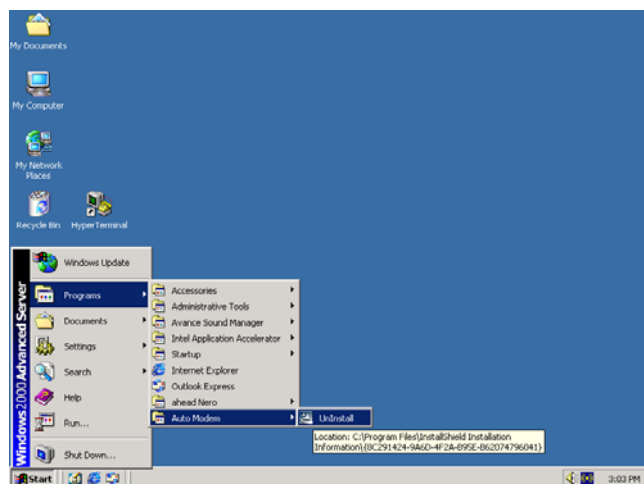


5. Una volta terminata l'installazione, riavviare il computer.

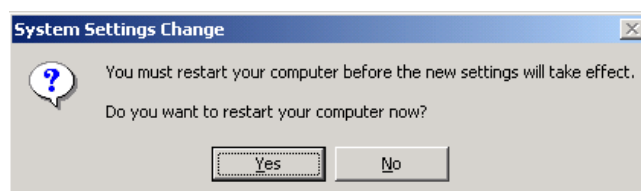
---

## Disinstallazione

1. Per disinstallare questo driver, eseguire **“Start/ Programs/ Auto Modem/ Uninstall”**.



2. Fare clic su **“Yes”** per riavviare il computer.



---

## Test d'installazione del modem

Controllare che il modem sia stato installato correttamente:

1. Durante l'esecuzione con il programma Hyper Terminal in Windows9x, sullo schermo compare un cursore che consente di inviare i comandi "AT" direttamente al modem.
2. Per controllare che il computer ed il modem funzionino correttamente, digitare: AT&F<Enter>. Il modem deve rispondere con "OK". In caso contrario, consultare la **Sezione 10** per ulteriori informazioni.

## Installazione del software di comunicazione

Il pacchetto del modem include un CD con il software di comunicazione. Per installare questo software, inserire il CD nell'unità corrispondente. Il file "Readme" del CD contiene la guida all'installazione del software di comunicazione.

## Problemi comuni e soluzioni

Questa sezione contiene informazioni utili per la risoluzione di alcuni dei problemi più comuni che possono presentarsi nell'uso del modem. Per ulteriore assistenza, rivolgersi direttamente al proprio rivenditore.

### Il modem non risponde ai comandi AT

- Potrebbe essersi verificato un conflitto porta COM/IRQ. Riconfigurare l'impostazione di porta COM e IRQ per il modem.
- Verificare che le impostazioni di porta COM e IRQ nel software di comunicazione siano corrette.

- 
- Assicurarsi che il sistema si trovi nella modalità Terminal del software di comunicazione.
  - Ripristinare le impostazioni predefinite dal produttore digitando AT&F.

#### **Sul monitor appaiono caratteri doppi**

- L'eco locale del modem e del software sono entrambe **"ON"**.  
Disattivare l'eco locale del modem digitando il comando ATE0.

#### **Il modem non è in grado di comporre il numero e sul monitor appare il messaggio "NO DIALTONE" (Nessun segnale).**

- Controllare il collegamento del cavo telefonico. Assicurarsi che il jack del modem contrassegnato con *"LINE"* sia collegato ad una presa telefonica analogica da parete.
- Il modem non è in grado di riconoscere il segnale acustico di linea. Questo è caratteristico di alcuni centralini telefonici privati aziendali (PBX). Utilizzare il comando ATX1 nella stringa di setup per attivare la funzione *"Blind Dial"*.

#### **I due modem si scambiano segnali portanti, ma non sono in grado di stabilire una connessione.**

- Eseguire nuovamente la chiamata. La compagnia telefonica instrada le chiamate ogni volta in modo diverso.
- Cercare di chiamare un altro modem per assicurarsi che il proprio modem funzioni correttamente.

#### **Il modem non risponde a una chiamata in arrivo**

- 
- La funzione di risposta automatica è disattivata. Attivare la funzione mediante il programma di software o inviando il comando ATSO=1 al modem in modalità Terminal.

#### **Il modem si disconnette mentre è in linea**

- Ciò potrebbe essere causato da un'interferenza di linea. Riprovare a connettersi componendo nuovamente il numero.
- Se è attivata la funzione di avviso di chiamata, una chiamata in arrivo potrebbe aver interrotto la connessione. Disattivare la funzione di avviso di chiamata e riprovare.

#### **Sul monitor appaiono caratteri illeggibili**

- Impostare il modem sulla stessa lunghezza della word, parità e bit di stop del modem remoto.
- Assicurarsi che le impostazioni del controllo di flusso per software e modem coincidano.
- È possibile che il software non sia impostato per la corretta emulazione terminale. Riconfigurare il software per il tipo corretto. L'emulazione terminale ANSI è quella più comunemente in uso.
- Digitare il comando AT&F1 per attivare il controllo di flusso e altre impostazioni ottimali.

➤

#### **Ulteriori informazioni**

Per ulteriori informazioni su questo modem, fare riferimento al manuale per l'utente contenuto nel CD.